

**ЕДИНАЯ ЦИФРОВАЯ ПЛАТФОРМА.МИС 3.0**

**(ЕЦП.МИС 3.0)**

Руководство пользователя. Подсистема "Отчеты" 3.0.6\_4

Модуль "Отчеты" 3.0.6\_4

## Содержание

1	Введение .....	3
1.1	Область применения .....	3
1.2	Уровень подготовки пользователя .....	3
1.3	Перечень эксплуатационной документации, с которым необходимо ознакомиться пользователю .....	3
2	Назначение и условия применения .....	4
2.1	Виды деятельности, функции, для автоматизации которых предназначено данное средство автоматизации.....	4
2.2	Условия, при соблюдении которых обеспечивается применение средства автоматизации.....	4
3	Подготовка к работе .....	5
3.1	Порядок запуска Системы .....	5
3.2	Смена пароля .....	9
3.3	Контроль срока действия пароля .....	10
3.4	Порядок проверки работоспособности .....	10
4	Модуль "Отчеты" 3.0.6_4 .....	11
4.1	Формирование отчета "Форма №015/у ЖУРНАЛ регистрации поступления и выдачи тел умерших" .....	11
5	Аварийные ситуации .....	14
5.1	Описание аварийных ситуаций.....	14
5.2	Действия в случае несоблюдения условий выполнения технологического процесса ..	15
6	Эксплуатация модуля .....	17

# **1 Введение**

## **1.1 Область применения**

Настоящий документ описывает порядок работы с модулем "Отчеты" 3.0.6\_4 подсистемы "Отчеты" 3.0.6\_4 Единой цифровой платформы МИС 3.0 (далее – "ЕЦП.МИС 3.0", Система).

## **1.2 Уровень подготовки пользователя**

Пользователи Системы должны обладать квалификацией, обеспечивающей, как минимум:

- базовые навыки работы на персональном компьютере с графическим пользовательским интерфейсом (клавиатура, мышь, управление окнами и приложениями, файловая Система);
- базовые навыки использования стандартной клиентской программы (браузера) в среде Интернета (настройка типовых конфигураций, установка подключений, доступ к веб-сайтам, навигация, формы и другие типовые интерактивные элементы);
- базовые навыки использования стандартной почтовой программы (настройка учетной записи для подключения к существующему почтовому ящику, создание, отправка и получение e-mail).

## **1.3 Перечень эксплуатационной документации, с которым необходимо ознакомиться пользователю**

Перед началом работы пользователям рекомендуется ознакомиться с положениями данного руководства пользователя в части своих функциональных обязанностей.

## **2 Назначение и условия применения**

### **2.1 Виды деятельности, функции, для автоматизации которых предназначено данное средство автоматизации**

Модуль "Отчеты" 3.0.6\_4 предназначен для формирования отчета "Форма №015/у ЖУРНАЛ регистрации поступления и выдачи тел умерших" в соответствии с требованиями Приказа Минздрава России от 29.04.2025 № 261н "Об утверждении Порядка проведения патолого-анатомических вскрытий и унифицированных форм медицинской документации, используемых при проведении патолого-анатомических вскрытий".

### **2.2 Условия, при соблюдении которых обеспечивается применение средства автоматизации**

Доступ к функциональным возможностям и данным Системы реализуется посредством веб-интерфейса. Работа пользователей Системы осуществляется на единой базе данных центра обработки данных (далее – ЦОД). Система доступна из любой организации (участника информационного обмена) при наличии канала связи в круглосуточном режиме.

Работа в Системе выполняется через автоматизированные рабочие места (далее – АРМ) персонала (в соответствии с местом работы, уровнем прав доступа к функциональным возможностям и данным Системы).

Настройка рабочего места (создание, настройка параметров работы в рамках медицинской организации (далее – МО), предоставление учетной записи пользователя) выполняется пользователем АРМ администратора МО. Настройка общесистемных параметров работы, конфигурация справочников выполняется пользователем АРМ администратора ЦОД.

Описание работы администраторов приведено в документе "Руководство администратора Системы".

### 3 Подготовка к работе

#### 3.1 Порядок запуска Системы

Для входа в Систему необходимо выполнить следующие действия:

- запустите браузер, например, "Пуск" – "Все приложения" – "Firefox". Отобразится окно браузера и домашняя страница (рисунок 1).

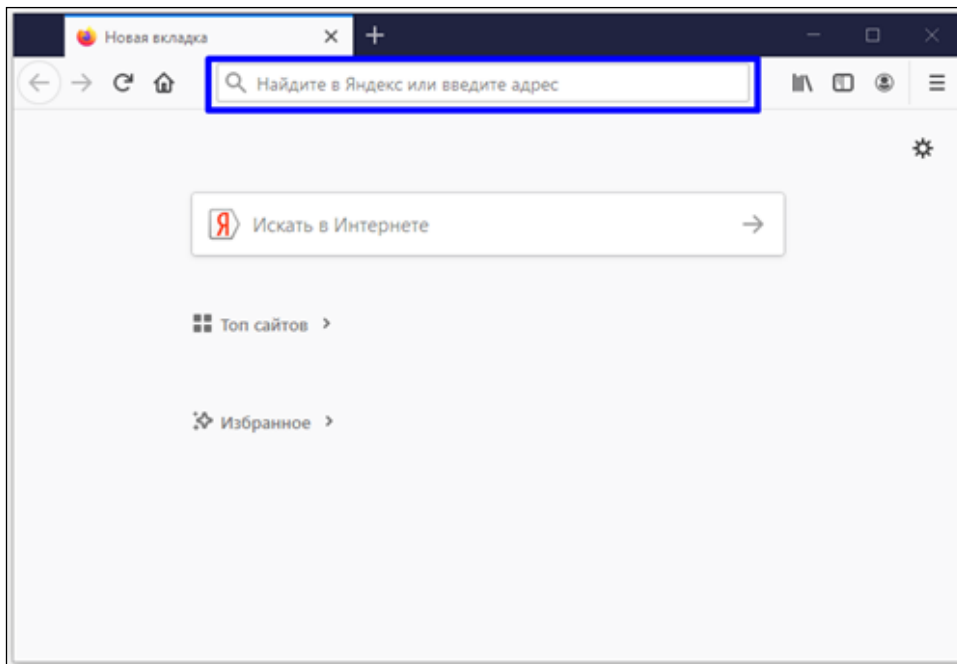


Рисунок 1 – Окно браузера и домашняя страница

- введите в адресной строке браузера IP-адрес страницы портала, нажмите клавишу "Enter". На главной странице Системы отобразится перечень программных продуктов.

**Примечание** – Адрес для подключения предоставляется администратором. Если страница Системы установлена в качестве домашней страницы, то она отобразится сразу после запуска браузера.

Для удобства использования рекомендуется добавить адрес Системы в закладки браузера, и/или сделать страницу Системы стартовой страницей.

Стартовое окно Системы представлено на рисунке 2.



Рисунок 2 – Стартовое окно Системы

Вход в Систему возможен одним из способов:

- по логину;
- по токену;
- через ЕСИА.

Способ №1:

- выберите регион в поле "Регион";
- введите логин учетной записи в поле "Логин";
- введите пароль учетной записи в поле "Пароль";
- нажмите кнопку "Войти".

Способ №2:

- перейдите на вкладку "Вход по токену". Отобразится окно входа в систему по токену (рисунок 3);

The screenshot shows a login window titled "Вход" (Login). At the top, there are three tabs: "Вход по логину" (Login), "Вход по токену" (Token), and "Вход через ЕСИА" (Login via ESIA). The "Вход по токену" tab is selected and underlined. Below the tabs, there is a section labeled "Тип токена" (Token type) with a dropdown menu showing "AuthApi - eToken ГОСТ". Below this is a field labeled "ПИН-код" (PIN code) which is currently empty. At the bottom of the form is a large blue button labeled "ВХОД ПО КАРТЕ" (Login by card).

Рисунок 3 – Окно входа в систему по токену

- выберите тип токена;
- введите пароль от электронной подписи (далее – ЭП) в поле "ПИН-код"/"Сертификат" (расположенное ниже поля "Тип токена"). Наименование поля зависит от выбранного типа токена;
- нажмите кнопку "Вход по карте".

### Примечания

1 На компьютере пользователя предварительно должно быть установлено и запущено программное обеспечение для выбранного типа токена.

2 Предварительно может потребоваться установить сертификаты пользователей администратором системы в программном обеспечении выбранного типа токена.

При неправильном вводе имени пользователя и (или) пароля отобразится соответствующее сообщение. В этом случае необходимо повторить ввод имени пользователя и (или) пароля.

Способ №3:

- перейдите на вкладку "Вход через ЕСИА". Будет выполнен переход на страницу авторизации через ЕСИА.
- введите данные для входа, нажмите кнопку "Войти".

## Примечания

1 Для авторизации с помощью токена на компьютере пользователя предварительно должно быть установлено и запущено программное обеспечение для выбранного типа токена. Может потребоваться установка сертификатов пользователей администратором системы в программном обеспечении выбранного типа токена.

2 Для авторизации через ЕСИА учетная запись пользователя должна быть связана с учетной записью человека в ЕСИА. Учетная запись пользователя должна быть включена в группу "Авторизация через ЕСИА".

При неправильном вводе имени пользователя и (или) пароля отобразится соответствующее сообщение. В этом случае необходимо повторить ввод имени пользователя и (или) пароля;

- отобразится форма выбора МО. Вид формы выбора МО представлен на рисунке 4;



Рисунок 4 – Форма выбора МО

- укажите необходимую МО и нажмите кнопку "Применить";
- отобразится форма выбора АРМ по умолчанию. Вид формы выбора АРМ по умолчанию представлен на рисунке 5;



АРМ/МО	Подразделение / Отделение / Служба	Должность	Расписание
АРМ администратора ЛЛО	Администратор ЛЛО		
АРМ администратора МО (Е...			
АРМ администратора ЦОД			
АРМ администратора ВК	ВК		

Рисунок 5 – Форма выбора АРМ по умолчанию

**Примечание** – Форма отображается, если ранее не было выбрано место работы по умолчанию, или при входе была изменена МО. После выбора места работы указанный АРМ будет загружаться автоматически после авторизации.

- выберите место работы в списке, нажмите кнопку "Применить". Отобразится форма указанного АРМ пользователя.

### 3.2 Смена пароля

При регистрации учетной записи администратор присваивает ей временный пароль. При первом входе в Систему пользователь должен сменить временный пароль, выданный администратором.

После ввода имени пользователя, пароля и нажатия кнопки "Войти в систему" выполняется проверка актуальности пароля, как временного, так и постоянного.

Если истек срок действия временного пароля (срок действия пароля определяется настройками в параметрах системы, то отобразится сообщение пользователю: "Истек срок действия временного пароля. Обратитесь к Администратору системы". Далее процесс аутентификации не производится.

Если временный пароль прошел проверку на актуальность, на форме отображаются поля для смены пароля. Рядом с полями отобразится подсказка с требованиями к паролю (указывается минимальная длина и допустимые символы).

При смене временного пароля на постоянный (при первом входе в систему) выполняется проверка на соответствие пароля установленным требованиям безопасности (минимальная длина, пользовательский пароль должен отличаться от временного на указанное количество символов и т.д.).

Вход в Систему возможен, если введен актуальный временный пароль, новый пароль соответствует всем требованиям (требования к паролю указаны в параметрах системы), значения полей "Новый пароль" и "Новый пароль еще раз" идентичны. В процессе ввода нового пароля рядом с полем должна отобразиться зеленая галочка, если введенный пароль удовлетворяет всем требованиям. В процессе подтверждения нового пароля рядом с полем "Новый пароль еще раз" отобразится зеленая галочка, если значения полей "Новый пароль" и "Новый пароль еще раз" идентичны.

При входе в систему происходит сохранение нового пароля.

### 3.3 Контроль срока действия пароля

При каждом входе в систему выполняется проверка срока действия пароля. Срок действия пароля определяется настройками системы (рассчитывается от даты создания пароля).

За несколько дней до истечения срока действия пароля при входе в систему выводится информационное сообщение "До истечения срока действия пароля осталось %кол-во дней% дней. Пароль можно сменить в личном кабинете".

При входе в систему в последний день актуальности пароля, на форме авторизации отобразятся поля для смены пароля.

Вход в систему возможен, если введен верный старый пароль, а новый пароль соответствует всем требованиям (требования к паролю указаны в параметрах системы), значения поле "Новый пароль" и "Новый пароль еще раз" идентичны.

В процессе ввода нового пароля рядом с полем отобразится зеленая галочка, если введенный пароль удовлетворяет всем требованиям.

В процессе подтверждения нового пароля рядом с полем "Новый пароль еще раз" отобразится зеленая галочка, если значения полей "Новый пароль" и "Новый пароль еще раз" идентичны.

При входе в систему происходит сохранение нового пароля.

### 3.4 Порядок проверки работоспособности

Для проверки работоспособности системы необходимо выполнить следующие действия:

- выполните вход в Системе и откройте АРМ;
- вызовите любую форму.

При корректном вводе учетных данных должна отобразиться форма выбора МО или АРМ, либо АРМ пользователя. При выполнении действий должно не должно отображаться ошибок, система должна реагировать на запросы пользователя, например, отображать ту или иную форму.

## 4 Модуль "Отчеты" 3.0.6\_4

Система по действию пользователя формирует отчет "Форма №015/у ЖУРНАЛ регистрации поступления и выдачи тел умерших" в соответствии с требованиями Приказа Минздрава России от 29.04.2025 № 261н "Об утверждении Порядка проведения патолого-анатомических вскрытий и унифицированных форм медицинской документации, используемых при проведении патолого-анатомических вскрытий".

### 4.1 Формирование отчета "Форма №015/у ЖУРНАЛ регистрации поступления и выдачи тел умерших"

Отчет доступен для формирования пользователям:

- АРМ администратора ЦОД;
- АРМ врача стационара;
- АРМ медицинского статистика;
- АРМ патологоанатома;
- АРМ сотрудника МИАЦ (с добавленной группой прав доступа "Мониторинг (МИАЦ)");
- АРМ сотрудника МИАЦ (с добавленной группой прав доступа "Статистик (МИАЦ)");
- АРМ сотрудника МИАЦ.

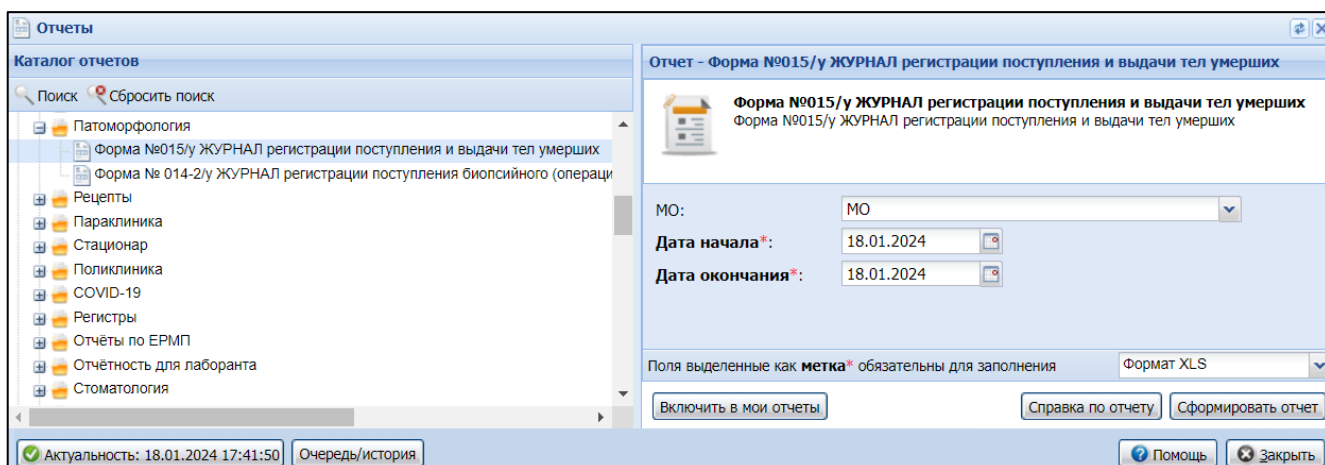


Рисунок 6 – Панель формирования отчета

Условия формирования отчета задаются в полях:

- "МО" – медицинская организация для формирования отчета. Учитывается МО, в котором происходит регистрация тела умершего. По умолчанию МО пользователя. Пользователям АРМ администратора ЦОД и АРМ сотрудника МИАЦ доступен выбор МО и формирование отчета по всем МО.

- "Дата начала", "Дата окончания" – период, за который формируется отчет. Дата выдачи тела умершего входит в отчетный период. По умолчанию – текущая дата. Обязательные для заполнения поля.

Выберите формат файла отчета в выпадающем списке, нажмите кнопку "**Сформировать отчет**".

Для включения отчета в папку "Мои отчеты" нажмите кнопку "**Включить в мои отчеты**".

### Образец отчета:

МЕДИЦИНСКАЯ ОРГАНИЗАЦИЯ		Код формы по ОКУД		Код учреждения по ОКПО		Приложение № 4 к приказу Министерства здравоохранения Российской Федерации от 6 июня 2013 г. № 354-н		
(полное наименование медицинской организации)						Медицинская документация Форма № 015/у Утверждена приказом Минздрава России от 6 июня 2013 г. № 354-н		
(полное наименование медицинской организации)								
<b>ЖУРНАЛ</b>								
<b>регистрации поступления и выдачи тел умерших</b>								
Начат с 18.01.2024 окончен 18.01.2024								
№ п/п	Дата поступления тела умершего	ФИО умершего (в случае доставки плода или мертворожденного — ФИО матери)	Наименование медицинской организации (отделения медицинской организации), из которой доставлено тело умершего	Номер медицинской карты*	Дата проведения патолого-анатомического вскрытия или отметка об отказе от его проведения	Дата выдачи тела умершего	ФИО лица, которому выдано тело умершего и данные документа, удостоверяющего его личность	Подпись лица, которому выдано тело умершего
1	2	3	4	5	6	7	8	9
1	16.01.2024	ФАМИЛИЯ ИМЯ ОТЧЕСТВО	МО		16.01.2024	16.01.2024	ФАМИЛИЯ ИМЯ ОТЧЕСТВО	
18 янв. 2024 г., 16:15								

Рисунок 7 – Образец отчета

### Комментарии к отчету:

- Отчет формируется на основе данных Журнала регистрации поступления и выдачи тел умерших (в АРМ патологоанатома) и направлений на патолого-анатомическое вскрытие.
- Столбец 1 "**№ п/п**" – порядковый номер строки.
- Столбец 2 "**Дата поступления тела умершего**" – дата поступления тела умершего, учитываются данные формы "Журнал регистрации поступления и выдачи тел умерших".
- Столбец 3 "**Ф.И.О. умершего (в случае доставки плода или мертворожденного — Ф.И.О. матери)**" – Ф. И. О. умершего, учитываются данные формы "Журнал регистрации поступления и выдачи тел умерших".
- Столбец 4 "**Наименование медицинской организации (отделения медицинской организации), из которой доставлено тело умершего**" – наименование медицинской организации, из которой доставлено тело умершего. Учитываются данные формы "Направление на патолого-анатомическое вскрытие: Просмотр".
- Столбец 5 "**Номер медицинской карты**" – номер медицинской карты, учитываются данные формы "Журнал регистрации поступления и выдачи тел умерших".

- Столбец 6 **"Дата проведения патолого-анатомического вскрытия или отметка об отказе от его проведения"** – дата вскрытия, учитываются данные формы "Журнал регистрации поступления и выдачи тел умерших".
- Столбец 7 **"Дата выдачи тела умершего"** – дата выдачи тела умершего, учитываются данные формы "Журнал регистрации поступления и выдачи тел умерших".
- Столбец 8 **"Ф.И.О. лица, которому выдано тело умершего, и данные документа, удостоверяющего его личность"** – Ф. И. О. лица, которому выдано тело умершего. Учитываются данные формы "Журнал регистрации поступления и выдачи тел умерших".
- Столбец 9 **"Подпись лица, которому выдано тело умершего"** – не заполняется.

## 5 Аварийные ситуации

### 5.1 Описание аварийных ситуаций

Надежность Системы обеспечивается при следующих аварийных ситуациях:

- отказ Системы;
- сбой Системы.

Отказом Системы следует считать событие, состоящее в утрате работоспособности Системы и приводящее к невыполнению или неправильному выполнению контрольных примеров или задач функциональных модулей.

Сбоем Системы следует считать событие, состоящее во временной утрате работоспособности Системы и характеризуемое возникновением ошибки при выполнении контрольных примеров или задач функциональных модулей.

В Системе предусмотрено автоматическое восстановление обрабатываемой информации в следующих аварийных ситуациях:

- программный сбой при операциях записи–чтения;
- разрыв связи с клиентской программой (терминальным устройством) в ходе редактирования/обновления информации.

В Системе предусмотрена возможность ручного восстановления обрабатываемой информации из резервной копии в следующих аварийных ситуациях:

- физический выход из строя дисковых накопителей;
- ошибочные действия обслуживающего персонала.

В Системе предусмотрено автоматическое восстановление работоспособности серверной части Системы в следующих ситуациях:

- штатное и аварийное отключение электропитания серверной части;
- штатная перезагрузка Системы и загрузка после отключения;
- программный сбой общесистемного программного обеспечения, приведший к перезагрузке Системы.

В Системе предусмотрено полуавтоматическое восстановление работоспособности серверной части Системы в следующих аварийных ситуациях:

- физический выход из строя любого аппаратного компонента, кроме дисковых накопителей – после замены компонента и восстановления конфигурации общесистемного программного обеспечения;
- аварийная перезагрузка системы, приведшая к нефатальному нарушению целостности файловой системы – после восстановления файловой системы.

Для восстановления Системы после отказа или сбоя, необходимо сначала устранить причину отказа/сбоя (заменить неисправное оборудование, устранить системные ошибки и др.), а затем предпринять следующие действия:

- установить операционную систему, а затем – соответствующий пакет обновления; проверить правильность работы домена.
- установить СУБД, а затем – соответствующий пакет обновления.
- восстановить базу данных из резервной копии; перезагрузить сервер после восстановления базы данных.
- проверить доступность Системы; чтобы убедиться в правильности работы, запустите сценарий проверки основных функций.
- активировать возможность работы пользователей в штатном режиме.

В случае отказа или сбоя Системы, связанного с неисправностью оборудования, работы проводит Администратор Заказчика.

В случае отказа или сбоя Системы, связанного с системной ошибкой, работы проводит Администратор Исполнителя.

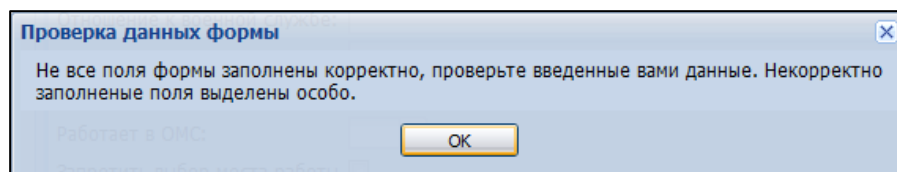
## 5.2 Действия в случае несоблюдения условий выполнения технологического процесса

При работе с Системой пользователю могут отображаться сообщения нескольких типов:

- сообщение об успешном завершении действия;
- сообщение об ошибке;
- предупреждение;
- сообщение о неисправности системы.

Сообщение об успешном завершении действия содержит краткое резюме операции. Для закрытия сообщения нажмите кнопку "ОК".

Сообщение об ошибке отображается в случае, когда дальнейшее выполнение действия в Системе невозможно. Как правило, в таком сообщении содержится краткое описание причины возникновения ошибки. Для закрытия сообщения об ошибке нажмите кнопку "ОК".



Предупреждение отображается в том случае, если действия, совершенные оператором, могут повлечь за собой какие-либо особенности в выполнении операции, но не приведут к ошибке.

Например, если оператор укажет у сотрудника ставку менее 0,1, то отобразится сообщение, что такая ставка не будет учитываться при выгрузке. Для того чтобы продолжить выполнение действия, нажмите кнопку "Да"/"Продолжить". Для того чтобы прекратить действие, нажмите кнопку "Нет"/"Отмена".

В случае возникновения ошибки о неисправности системы, пользователю системы следует обратиться к администратору системы.

Администратор системы для решения проблем обращается к эксплуатационной документации, настоящему руководству, онлайн справочной системе.

В случае невозможности разрешения ситуации следует обратиться в техническую поддержку.

## **6 Эксплуатация модуля**

Система предназначена для функционирования 24 часа в сутки 7 дней в неделю. Обеспечивается возможность взаимодействия с пользователями в круглосуточном режиме без перерывов, в том числе при доступе пользователей из других по отношению к серверной части временных зон.

Для программного обеспечения Системы определены следующие режимы функционирования:

- штатный режим (режим, обеспечивающий выполнение функций Системы);
- предаварийный режим (режим, предшествующий переходу в аварийный режим);
- аварийный режим (характеризуется отказом одного или нескольких компонентов программного и/или аппаратного обеспечения. В данном режиме функционируют ресурсы, которые в штатном режиме находятся в режиме горячего резерва)
- сервисный режим (режим для проведения реконфигурирования, обновления и профилактического обслуживания).

Информационный обмен со стороны Системы построен через:

- интеграционную шину Системы с соблюдением правил информационной безопасности;
- Сервисы интеграции.

Подробное описание приведено в документе "Регламент эксплуатации".